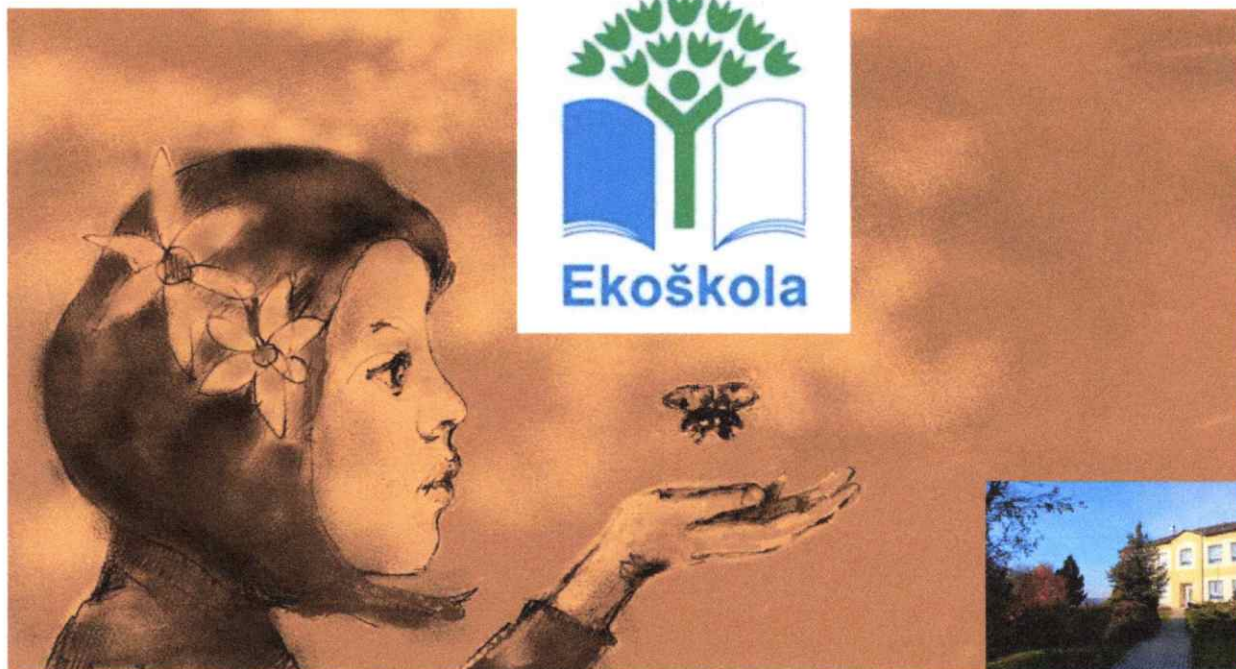


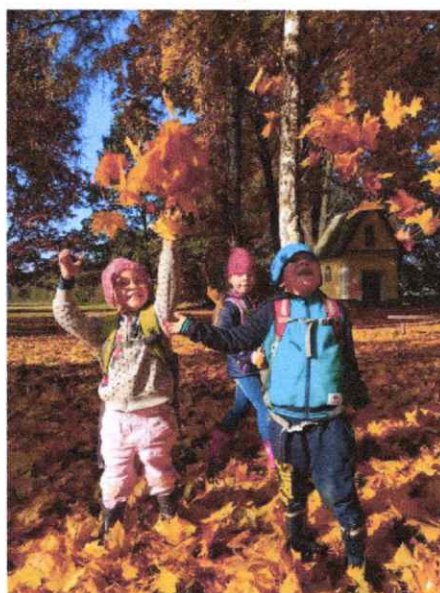
**Základní škola a Mateřská škola Nemile,
příspěvková organizace**



VÝROČNÍ ZPRÁVA O ČINNOSTI ŠKOLY ZA ŠKOLNÍ ROK 2022/2023



ev etická výchova





Obsah:

- 1. Základní údaje o škole**
- 2. Přehled oborů vzdělání, které škola vyučuje**
 - 2.1 Učební dokumenty ZŠ
 - 2.2 Podmínky ke vzdělávání
- 3. Rámcový popis personálního zabezpečení činnosti školy**
- 4. Údaje o zápisu k povinné školní docházce a následném přijetí do školy, počty žáků**
 - 4.1 Údaje o zápisu k povinné školní docházce a následném přijetí do školy
 - 4.2 Počty žáků
- 5. Stručné vyhodnocení naplňování cílů školního vzdělávacího programu**
- 6. Údaje o výsledcích vzdělávání žáků podle cílů vzdělávacího programu**
 - 6.1 Studijní výsledky v povinných předmětech
 - 6.2 Nepovinné předměty
- 7. Údaje o prevenci sociálně patologických jevů, rizikového chování a zajištění podpory dětí, žáků se speciálními vzdělávacími potřebami, nadaných, mimořádně nadaných a s nárokem na poskytování jazykové přípravy**
 - 7.1 Údaje o prevenci sociálně patologických jevů, rizikového chování
 - 7.2 Zajištění podpory dětí, žáků se speciálními vzdělávacími potřebami, nadaných a s nárokem na poskytování jazykové přípravy
- 8. DVPP - další vzdělávání pedagogických pracovníků a odborný rozvoj nepedagogických pracovníků**
 - 8.1 DVPP- další vzdělávání pedagogických pracovníků
 - 8.2 Odborný rozvoj nepedagogických pracovníků
- 9. Aktivity a prezentace školy na veřejnosti**
 - 8.1. Školní akce v rámci výuky
 - 8.2 Akce pro širokou veřejnost ve spolupráci se ŠD a MŠ
 - 8.3 Další aktivity
- 10. Výsledky inspekční činnosti provedené ČŠI**
- 11. Základní údaje o hospodaření školy- tvorba výsledku hospodaření**
- 12. Mateřská škola**
 - 12.1 Počet dětí, zápis do MŠ
 - 12.2 Plánování výchovně vzdělávací práce, ŠVP
 - 12.3 Logopedická prevence a pomoc při nápravě, akce MŠ
- 13. Školní družina**
 - 13.1 Hlavní úkoly celoroční činnosti ŠD
 - 13.2 Zájmové útvary
 - 13.3 Akce školní družiny

Přílohy: č.1 Zpráva o výsledcích testování srovnávacími testy ČŠI, Kalibro®

- č.2 Certifikát Ekoškola
- č.3 Fotogalerie MŠ
- č.4 Fotogalerie ZŠ
- č.5 Osvědčení ECOBAT
- č.6 Diplom – soutěž hlídek mladých zdravotníků



Č.j: ZŠN 237/2023

1. Základní údaje o škole

Název	Základní škola a Mateřská škola Nemile, příspěvková organizace	
Adresa	Nemile 90, 789 01 Zábřeh	
Ředitel	PaedDr. Pavlína Neuwirthová, statutární zástupce školy	
	Kontaktní email: reditel.nemile@email.cz	
	Tel: +420 608 060 825	
Zřizovatel	Obec Nemile, zřizovací listina vydaná dne 24.10.2002 (č.j. 2210/02)	
Právní forma	příspěvková organizace	
IČO	750 26 422	
RED IZO	600 148 556	
Součásti školy	základní škola	IZO 108014312
	mateřská škola	IZO 120301440
	školní družina	IZO 120301458
	školní jídelna	IZO 120301466
Kontakty	Mob: +420 720 020 833	
	Mob: +420 608 060 825	Ředitelka školy
	+420 720 020 833	Základní škola
	+420 720 020 833	Mateřská škola
	+420 720 020 833	Školní družina
	+420 720 020 833	Školní jídelna
	Email: zs.nemile@email.cz Email: reditel.nemile@email.cz	
Datová schránka	4kqmfpr	
Číslo účtu	86-7472020247/0100	
Web	www.zsnemile.webpark.cz	
Poslání školy	výchova a vzdělávání dětí (předškolní věk) a výchova a vzdělávání žáků plnění povinnou školní docházku	

Charakteristika školy

Budova školy je umístěna téměř v srdci obce Nemile, a přesto v docházkové vzdálenosti obecního hřiště, lesa, řeky či umělé vodní nádrže Nemilka. V jediné budově je umístěna škola mateřská a základní, školní družina a jídelna, která vaří pro děti i zaměstnance. Základní škola je využívána spádovými dětmi obce Nemile a Lupěné a dojíždějícími dětmi z obce Hněvkov nebo města Zábřeh. Zastávka autobusu je od školy asi 150 metrů, město Zábřeh je vzdálené 3 kilometry.



Základní škola je dvoutřídní školou rodinného typu, na níž se vzdělávají žáci prvního stupně. Konceptí edukačního procesu navazuje na školu mateřskou. Toto propojení chápeme jako velkou výhodu. Dítě přechází ze školy mateřské do školy základní v rámci jediné budovy a pohybuje se stále ve známém prostředí. Není stresováno zbytečnými obavami z neznámého a nečekaného.

Hlavním účelem zřízení školy je poskytování vzdělávání a výchovy.

Od školního roku 2009/2010 se z původní jednotřídky s 1.-3. ročníkem stala škola dvoutřídní, v níž se vzdělávali žáci 1. až 4. ročníku. O čtyři roky později, od 1.9.2013, kdy došlo k nárůstu počtu žáků ZŠ, jsme v rámci plánovaného rozvoje školy začali s výukou žáků pátého ročníku. Zvýšení počtu tříd se uskutečnilo i ve škole mateřské. Vlivem vyššího počtu dětí přihlášených do MŠ Nemile je od 1.9.2020 mateřská škola dvoutřídní. V souvislosti s nárůstem počtu dětí, žáků i zaměstnanců máme od 1.9.2019 ve školském rejstříku zapsanou zvýšenou kapacitu školní jídelny z 62 na 99 strážníků.

Školská rada

Školská rada je tříčlenná a po volbách v červnu 2021 pracuje ve složení:

- paní Mgr. Šárka Matoušková (zástupce pedagogů),
- paní Bc. Ludmila Šulová (zástupce zřizovatele),
- paní Pavlína Minarčíková (zastupuje zákonné zástupce žáků).

Školská rada se schází nejméně dvakrát do roka.

2. Přehled oborů vzdělání, které škola vyučuje

Základní škola je školou málotřídní se všemi ročníky 1. stupně. Hlavním účelem zřízení školy je poskytování vzdělávání a výchovy.

Obory vzdělání podle Klasifikace kmenových oborů vzdělání a rámcové vzdělávací programy:

Základní škola – ZŠ	kapacita 50 žáků	79-01-C Základní škola
Mateřská škola - MŠ	kapacita 26 dětí	
Školní družina - ŠD	kapacita 30 žáků	
Školní jídelna - ŠJ	kapacita 99 strážníků	



2.1 Učební dokumenty ZŠ

Školní vzdělávací program pro základní vzdělávání „Škola - základ života“ (pro 1. - 5. ročník).

2.2 Podmínky ke vzdělávání

2.2.1 Demografické podmínky, podmínky ke vzdělávání a konkurenční prostředí školy

Dlouhodobých cílů koncepce rozvoje školy postupně dosahujeme s využitím příležitostí, eliminací slabých stránek a hrozeb školy. Podmínky ke vzdělávání dětí a žáků se zlepšují. Jsme schopni udržet si kvalitní a zodpovědné zaměstnance, zajistit jejich spokojenost a motivovat je k velkému pracovnímu nasazení a zainteresovanosti do života školy. Jsme schopni zajistit spokojenost dětí i žáků, následně jejich zákonných zástupců a zřizovatele.

V uplynulých letech počet žáků školy stoupal i mírně klesal. Minimální počet (11 žáků) jsme měli ve školním roce 2007/2008. Ve školním roce 2013/2014 jsme dosáhli maxima, což představovalo 34 žáků, ve školním roce 2022/2023 základní školu navštěvovalo celkem 31 žáků, z toho 12 chlapců a 19 dívek.

Naší silnou stránkou je pružnost, s jakou dovedeme zareagovat na přání a potřeby našich zákazníků – rodičů a jejich dětí. Délku provozu celé školy přizpůsobujeme potřebám rodičů. V uplynulých letech jsme prodloužili provoz školní družiny i mateřské školy. Vytváříme pohodové prostředí, aniž bychom slevovali z nároků na kvalitu práce. Soustředujeme se ve zvýšené míře na samotné dítě, samotného žáka, na prevenci sociálně patologických jevů, na šíření etických zásad, které prostupují a zasahují do života všech osob ve škole, na základy zdravého způsobu života včetně ochrany přírody. Dbáme důsledně na profesní růst pedagogických zaměstnanců.

Podle zpětnovazebných informací z jednotlivých základních škol se většina našich žáků bez problémů adaptuje na nové školní prostředí i na vzdělávací požadavky na přechodových školách. Zpětnou vazbu nám poskytují nejenom rodiče našich bývalých žáků či žáci samotní, ale i další příbuzní našich „absolventů“. Mnozí z nich nám zůstávají nakloněni a v průběhu školního roku nás přichází opakovaně navštívit. Pozitivně je naše škola hodnocena i kontrolními orgány. Většina našich žáků dosahuje nadprůměrných výsledků v testování mezinárodního či národního charakteru. Snad nejlepším hodnotícím kritériem pro výsledky naší práce je vzrůstající zájem o naše služby, ať ve škole základní nebo mateřské a stoupá i počet zájemců o činnosti školní družiny. Stále častěji se nám stává, že ve škole mateřské nemůžeme uspokojit poptávku ze strany rodičů o umístění dítěte do MŠ. Týká se to nejen spádových dětí. Do 1.ročníku ZŠ zapisujeme také děti, které k nám nedocházely do MŠ a spádově k nám nepatří. Tato situace je pro nás odměnou a povzbuzením do další práce.

V souvislosti s naplněním cílové kapacity MŠ, která je v posledních 3 letech nedostačující, plánujeme ve spolupráci se zřizovatelem rozšíření budovy o nové prostory využitelné nejen pro výuku dětí a žáků, ale i jako pracovní prostor některých zaměstnanců. Více dětí v MŠ pro nás v budoucnu znamená nutnost zajištění požadavku na dostačující prostorové podmínky. Ve stále větší míře se škola otevírá rodičům. Některé akce pořádáme pro děti společně s jejich rodiči – jarní nebo podzimní brigádu na školní zahradě, putování za hvězdičkou,



vánoční dílny aj. Tyto neformální akce dokáží podstatně měnit vztah rodičů ke škole. Sílí zájem o environmentální témata mezi rodiči i mezi občany v obci.

Nemáme problém s tím, aby pedagogové něco zorganizovali a zajistili. Soustředili jsme se na oblast propagace, aby se informace o akci dostaly k co nejširší veřejnosti. Využíváme webové stránky školy, formu plakátů a oznámení vyvěšených i v přilehlých obcích, ve spolupráci se zřizovatelem využíváme informační systém obce a předáváme příspěvky ke zveřejnění v místním Zpravodaji. K rychlému předání aktuálních informací slouží škole i emailová komunikace se zákonnými zástupci.

Po stránce materiálního zabezpečení výuky je škola na solidní úrovni a každým rokem se tato úroveň o něco zvyšuje. Podílejí se na tom také pedagogové a asistenti pedagoga, kteří didaktické pomůcky (např. pro potřeby činnostního učení) vytvářejí sami. Ve školním roce 2022/2023 jsme se soustředili na vybavenost školy v oblasti rozvoje informační gramotnosti žáků a pro naplňování klíčové kompetence digitální. Byly dokoupeny tablety iPad, nová sluchátka k počítačovým stanicím, myši, laminovací přístroj, řezačka papíru, barevné multifunkční zařízení pro formáty až do A3 (tiskárna, skener, kopírka), do MŠ byly nakoupeny sestavy LEGO Duplo (dva kusy Lego Duplo kódovací expres) další sestavy LEGO Duplo pro rozvoj kreativity a podporu polytechnických dovedností dětí.

S nárůstem počtu žáků přestává vyhovovat stávající vybavení obou tříd ZŠ školním nábytkem, konkrétně skříněmi pro ukládání pomůcek do výuky, školních potřeb, knih ze školní knihovničky. Cítíme potřebu nábytek typově sjednotit a mít dostatek vnitřních prostor ve skříních pro uložení pomůcek, pracovního materiálu, digitálních zařízení aj. Pro radost a pro pozitivní vliv na zdraví dětí (správné dýchání a motorika prstů) jsme zakoupili dostatečný počet zobcových flétniček, na které budou hrát žáci od 1.ročníku ZŠ v hodinách hudební výchovy.

Stinnou stránkou školy jsou nedostatečně vybavené prostory školní zahrady. Od školního roku 2017/2018 využíváme minizahrádku, bylinkovou spirálu a vyvýšený záhon, jež jsme v tomto školním roce s pomocí rodičů a zřizovatele opravovali. Výpěstky z minizahrádky využijeme v naší školní jídelně.

Zřizovatel i my cítíme potřebu změny vzhledu školní zahrady ve smyslu pořízení herních prvků, např. skluzavky, prolézačky. Z účelového sponzorského daru byl nakoupen a na školní zahradu instalován dřevěný domeček pro děti. Oprášili jsme starý dřevěný čtvercový pracovní stůl, roky nevyužívaný, aby se na něm daly realizovat praktické činnosti z oblasti EVVO odehrávající se na školní zahradě. Po naplnění kinetickým pískem může stůl sloužit nejen pro kreativní vyjadřování vlastního prožitku dětí či žáků, ale k rozvoji dalších klíčových kompetencí.

Ve školním roce 2022/2023 zřizovatel školy dokončoval z dotace opěrnou zeď a oplocení školní zahrady nad místní komunikací. Pro nás realizace této stavby znamená veliký přínos. Máme nové oplocení a opěrnou zeď, které byly opakovaně uváděny jako nevyhovující a nebezpečné v zápisech kontrolních orgánů z oblasti bezpečnosti. Díky realizaci této stavby se nám výškově srovnal terén školní zahrady a bude zde více místa na herní či zájmové činnosti.

Závěr:

Udržet si stávající stav v oblasti materiálního zabezpečení, plánovitě vybavovat třídy novými pomůckami, zaměřit se především na výběr a dokup nejvhodnějších pomůcek a zařízení pro výuku informatiky, postupně nahradit stávající vybavení pro výuku Informatiky za modernější, modernizovat školní nábytek v obou třídách ZŠ.



Soustředit síly na realizaci přístavby budovy (plánování moderně a účelně vybavených učeben) a pořízení herních prvků na školní zahradu (skluzavka, případně další domečky).

Konkurenční prostředí pro naši školu

Okolní školy nám konkurují svými prostorovými podmínkami, zázemím pro zaměstnance školy a vybaveností svých školních zahrad nebo hřišť (nám chybí místnosti na výuku pro dělení žáků do skupin a zázemí pro zaměstnance – kabinet, místnost pro vedoucí školní jídelny, šatna, toaleta v přízemí). Za nedostačující se ukazuje i prostor pro realizaci činností školní družiny, ať aktivit odehrávajících se uvnitř či vně budovy.

Závěr:

Jednáme a spolupracujeme se zřizovatelem, spolupracujeme s architektem a projektanty, kteří zpracovávají plán přístavby a rekonstrukce školy. Zřizovatel podal dvě žádosti o dotaci. Jedna žádost podaná o letních prázdninách se týkala půdní nadstavby, v níž by měly být tři učebny ZŠ, dvě větší, jedna menší a sociální zařízení pro žáky a pedagogy. Tato žádost byla při posuzování první pod čarou. Zřizovatel plánuje tuto žádost podat v jiné výzvě. Druhá žádost o dotaci se týkala mateřské školy, přístavby 4 učeben (v nich jsou zahrnuty i místnosti na polední odpočinek dětí MŠ), kabinetů pro uložení pomůcek, šaten a dalšího zázemí pro pedagogy, nepedagogy a vedoucí školní jídelny. Žádost je stále ve fázi hodnocení a posuzování.

Čím můžeme být nebo jsme konkurencí pro okolní školy my?

- Máme příjemné prostředí s vlídným přijetím a úžasnou atmosférou, v prostředí pohody a klidu se děti i žáci cítí lépe a usměvavý učitel má (dle výzkumů) děti šikovnější a úspěšnější, děti usměvavého učitele dosahují vyšší dovednostní i znalostní úroveň
- Uplatňujeme individuální přístup ke každému dítěti či žákovi
- Využíváme personální podpory asistentů pedagoga nebo školních asistentů
- Máme materiální vybavení na skvělé úrovni
- Podporujeme kooperace mezi žáky i dětmi napříč věkovými skupinami
- Jsme ohleduplní, vnímaví a empatičtí k dětem, jimž se nedaří podle jejich představ a
- Kooperace všech členů pracovního týmu je nezbytnou podmínkou pro každodenní život školy
- Soustřeďujeme se na rozvoj logického myšlení a rozvoj kreativity při řešení situací
- Zajišťujeme výuku angličtiny od MŠ, překlenutí doby mezi nepovinnou, ale pravidelně realizovanou výukou AJ v MŠ a povinnou výukou v ZŠ se uskutečňuje prostřednictvím zájmového kroužku v rámci ŠD
- Prostředí blízkého i vzdálenějšího okolí školy nám poskytuje pro realizaci vzdělávacích aktivit mimo budovu školy různorodost a tím i zajímavost, dokážeme využít silných stránek školy - bereme je jako příležitost

3. Rámcový popis personálního zabezpečení činnosti školy

Pedagogičtí a provozní zaměstnanci školy ve školním roce 2022/202



Pedagogičtí a nepedagogičtí zaměstnanci		
Ředitelka školy	PaedDr. Pavlína Neuwirthová	
Učitelka MŠ	Jarmila Sobotová	Učitelka třídy Veverky
	Bc. Pavlína Špičková	Učitelka třídy Krtečci
	Blanka Kólová	
	Blanka Krausová	
	PaedDr. Pavlína Neuwirthová	
	Mgr. Barbora Štecová	
Asistenti pedagoga MŠ	Blanka Krausová	
Školní asistent MŠ	Bc. Iveta Divišová	
Učitelka ZŠ	Mgr. Šárka Matoušková	třídní učitelka II.
	Mgr. Lucie Šneiderová	třídní učitelka I.
	Ing. Jana Achilisová, MBA	
	PaedDr. Pavlína Neuwirthová	
	Mgr. Barbora Štecová	
Asistenti pedagoga ZŠ	Mgr. Barbora Štecová	

Školní asistent ZŠ	Bc. Iveta Divišová	
Vychovatelé ŠD	Marek Sobota	
	Ing. Jana Achilisová, MBA	
	Bc. Pavlína Špičková	
	Mojmír Snášel	
Provozní zaměstnanci		
Školníci	Dana Zemanová	
	Eva Crháková, Dis. – za DPN paní Zemanové	
	Marek Sobota	
Pracovnice provozu ŠJ, VŠJ	Ing. Jana Achilisová, MBA	
Kuchařka	Eva Olivová	
	Eva Crháková, Dis- za DPN paní Olivové	
	Dana Zemanová	
Administrativní a spisový pracovník	Mojmír Snášel	

V oblasti personálního zabezpečení školy máme vybudován kvalitní, spolehlivý a téměř stálý tým zaměstnanců. U některých z nich musíme s výhledem několika (málo) let počítat s odchodem do důchodu. S tím souvisí hledání plnohodnotné náhrady na „trhu práce“.



Realizace aktivit z projektu Šablony v oblasti personální podpory jsme využívali převážně pro doplnění k neúplným úvazkům stávajících zaměstnanců (jako DPP) a jednoho zaměstnance jsme přijali nového, který od 1.9.2022 do 30.6.2023 působil jako školní asistent v MŠ a školní asistent v ZŠ. V době realizace projektu (1.9.2021-30.6.2023) jsme na částečný úvazek zaměstnali celkem pět školních asistentů pro MŠ a pět školních asistentů pro ZŠ.

U nových zaměstnanců se vždy soustředujeme na jejich snadnější začlenění mezi ostatní členy pracovního týmu. Máme cit na výběr nových pracovních sil, které do stávajícího kolektivu přicházejí s invencí, novou energií, přispějí svými nápady a jsou přínosem pro celý kolektiv. Každý člen má svoje pevně dané místo, ale zároveň dokáže vstřícně a pružně zareagovat na jakoukoliv změnu v případě personálního přeobsazení. Trápí nás nedostatečné prostorové zázemí, nemůžeme poskytnout žádnému novému zaměstnanci samostatnou pracovní židli v klidné místnosti. Vždy se jedná o sdílené prostory a sdílené židle.

V průběhu roku využíváme několika formálních i neformálních akcí k tmelení a upevňování vztahů členů pracovního kolektivu. Jelikož náš pracovní tým sestává z přiměřeně velkého počtu osob, nestává se, že by se někdo z účasti na akci opakovaně omlouval.

Jediné, co nás může v této oblasti ohrozit, jsou náhlé a dlouhodobé pracovní neschopnosti zaměstnanců. Ohrožuje nás také inkluzivní vzdělávání s žáky se zvýšenou mírou potřeby individuálního přístupu pedagoga. Asistent pedagoga, kterého by měli možnost využívat pro svoje individuální vzdělávací potřeby i další žáci v daném ročníku či skupině, je plně zaměstnán jedním žákem a stává se z něho spíše osobní asistent jediného žáka. Je to pro nás poučení do budoucna, že potřeba ve zvýšené míře komunikovat se specializovanými pracovišti SPC, zákonnými zástupci a najít pro tyto nespádové děti nejvhodnější způsob vzdělávání, který by naše pedagogy neodrazoval od práce a neubíral jim drahocenné síly, které tolik potřebují pro ostatní děti, jak nadané, tak děti z běžného vzdělávacího proudu.

Závěr:

Udržit stávající stav klimatu školy, vlídně a příjemně působící prostředí školy, v níž se díky otevřené a upřímné komunikaci za dodržování správných komunikačních pravidel cítí lidé příjemně, rodí se vzájemná důvěra mezi školou a zákonnými zástupci dětí.

Děti, žáci, zaměstnanci, zákonní zástupci, zástupci zřizovatele a třetí osoby - Vše je o otevřené a upřímné komunikaci a nevytváření si domněnek, jak to ten druhý myslel či chtěl. Prostřednictvím nového projektu na přístavku a přestavbu školy zlepšit psychosomatické podmínky zaměstnanců, zajistit každému zaměstnanci **důstojný** pracovní koutek. Přístavbou se také vyřeší nedostatek vnitřních prostor určených pro výuku žáků ZŠ dělených ve vybraných hodinách na skupiny.

4. Údaje o zápisu k povinné školní docházce a následném přijetí do školy, počty žáků

4.1 Údaje o zápisu k povinné školní docházce a následném přijetí do školy

Zápis do 1. ročníku ZŠ pro školní rok 2022/2023 se konal v úterý 11.dubna 2023 v prostorách jedné třídy základní školy.

Bylo zaevidováno devět žádostí, žádná žádost o odklad začátku povinné školní docházky o jeden školní rok. Všem žádostem o přijetí bylo vyhověno.

Zápis do 1. ročníku ZŠ pro školní rok 2023/2024
--



Počet dětí u zápisu	9
k 1.6.2023 zapsaných	9
K 1.6.2023 požádalo o odklad	0
Žádost o přestup podaná dne 4.9.2023	1
Celkový počet žáků 1.ročníku k 5.9.2023	10

4.2 Počty žáků

Počty žáků ZŠ ve školním roce 2022/2023, rozdělení podle tříd

Ve školním roce 2022/2023 navštěvovalo ZŠ 31 žáků. Rozložení ročníků pro jednotlivé třídy ve školním roce 2022/2023 bylo následující:

I. třída (1. a 2. ročník), II. třída (3.,4.,5. ročník). V rámci II. třídy se třemi ročníky se výuka některých předmětů uskutečňovala odděleně ve dvou učebnách. Při občasném dělení třídy na skupiny po dobu kratšího časového úseku byla využívána herní část chodby v prostoru před třídami ZŠ.

	ročník	Počet žáků	Z toho chlapci	Z toho dívky	Žáci s 2. – 3. stupněm PO
I. třída	1.	10	4	6	0
	2.	6	2	4	2
Celkem v I.třídě		16	6	10	2
II. třída s asistentem pedagoga	3.	6	3	3	1
	4.	4	2	2	2
	5.	5	1	4	1
Celkem ve II.třídě		15	6	9	4
Celkem za ZŠ		31	12	19	6

PO = podpůrné opatření příslušného stupně (2. nebo 3. stupně)

5. Stručné vyhodnocení naplňování cílů školního vzdělávacího programu

Ve školním roce 2022/2023 bylo cílů ŠVP dosaženo prostřednictvím používaných strategií směřujících k naplňování jednotlivých klíčových kompetencí.

Vedením žáků k sebehodnocení, k sebekontrolě v rámci formativního hodnocení a poskytováním dostatečného prostoru k realizaci jejich vlastních nápadů a námětů byla naplňována klíčová kompetence k učení.

Klíčovou kompetencí řešení problémů se cíle ŠVP naplňovaly ve všech vyučovacích předmětech např. prostřednictvím skupinové práce školní i mimoškolní a v projektech. Žáci pracovali v týmech věkově různorodých, což má přesah i do naplňování cílů dalších klíčových kompetencí, např. klíčové kompetence komunikativní. Pravidelným zařazením práce na počítačích, tabletech a dalších zdrojích pro získávání informací se dařilo žáky vést ke spolupráci, ochotě, pomoci, empatii a prosociálnímu chování. Žáci informace získávali, třídili,



vyhodnocovali (klíčové kompetence, pracovní, personální, sociální a občanské). Žáci byli systematicky vedeni ke spoluúčasti na vytváření příznivého klimatu školy.

6. Údaje o výsledcích vzdělávání žáků podle cílů vzdělávacího programu

6.1 Studijní výsledky v povinných předmětech

Ke kontrole průběhu a výsledků vzdělávání žáků slouží v rámci kontrolní činnosti ředitelce školy pravidelné hospitace, které se uskutečňují v souladu s plánem hospitací. Hospitační zjištění jsou s pedagogy konzultována. Na konci každého pololetí píší žáci v českém jazyce a v matematice kontrolní práce, kterými sledujeme dosaženou úroveň znalostí a dovedností žáka za určité období v daném vyučovacím předmětu. V testech jsou zapracovány úlohy zaměřené na gramotnost finanční, čtenářskou, informační a přírodovědnou. Testy obsahují aplikační úlohy. Po společném rozboru a vyhodnocení tyto testy ukazují učitelům, na kolik koreluje sumativní hodnocení žáka na vysvědčení s výsledky testů. Tyto informace jsou pro nás cennou zpětnou vazbou pedagogické práce v daném období. V každodenní práci využíváme způsobů formativního hodnocení, které je nezbytné pro uvědomění si pokroku či rezervy samotným žákem. Protože se na naší škole téměř pravidelně vzdělávají žáci se speciálními vzdělávacími potřebami, kteří vyžadují individuální přístup a zvýhodnění při vypracovávání těchto testů, víme, že je důležité poskytnout těmto žákům více času a navíc zkontrolovat jejich míru porozumění textu při plnění jednotlivých úkolů.

V tomto školním roce jsme využili nabídky společnosti Kalibro a žáci 5.ročníku se zúčastnili srovnávacího testování v českém jazyce a matematice. Část této zprávy o výsledku srovnávacího testování je přílohou č.1, v evaluační zprávě pro naši školu je na straně 3 uvedeno:

„Žáci školy dosáhli v testu Český jazyk výrazně nadprůměrných výsledků (umístění v druhém decilu) v rámci ČR. V testu Matematika naopak dosáhli žáci školy výrazně podprůměrných výsledků, umístění v desátém decilu v rámci celorepublikových výsledků.... Užitečnou informaci poskytuje také porovnání výsledků školy s ostatními školami podle velikosti jejich sídla (vesnické školy, školy z malých měst, školy z velkých měst). V testu Český jazyk se ZŠ Nemile umístila v rámci základních škol z vesnic, kam z hlediska velikosti obce spadá, ve druhém decilu, což lze hodnotit jako výrazně nadprůměrný výsledek. V testu Matematika se škola umístila v 10. decilu v rámci porovnání se školami z vesnic (výrazně podprůměrný výsledek) a zařadila se tak mezi desetinu nejhůře umístěných škol.“ Na straně 4 téhož dokumentu je uvedeno: „Vysoký podíl žáků, kteří se do některých úloh vůbec nepustili (v tabulkách údaj ve sloupci označeném znakem lomítko „/“), svědčí o tom, že na vině ve skutečnosti nemusela být neschopnost žáků úlohu vyřešit, ale možná jen problém s pochopením zadání. V takovém případě doporučujeme zařazovat do výuky v průběhu roku podobné typy problémů, aby si žáci na tento typ zadání zvykli. Další možnou příčinou může být z hlediska žáků přílišná časová náročnost testů, která se projeví tím, že se vynechané úlohy objevují spíše na konci testu a svědčí o tom, že už je žáci nestihli.....“



S informacemi z testování pracujeme v dalším školním roce. V jednom školním roce žáci excelují a v druhém školním roce jiní žáci „propadnou“ze strany školy nedošlo ke změně vzdělávací strategie, nedošlo ani ke změně pedagoga pedagoga pro výuku matematiky v daném ročníku. Počet žáků je nízký a to má velký vliv na celkové výsledky úspěšnosti školy, neboť se jedná o malý testovací vzorek. V testování Kalibro v matematice roce 2022 měla škola naopak výrazně nadprůměrné celkové výsledky a v závěrečné zprávě je napsáno, že tyto výsledky jsou nepochybně dobrým signálem a současně motivací pro učitele i žáky, ze kterých by se měli být schopni společně těšit. Na druhou stranu, ani vysokou úspěšnost v testech není dobré přeceňovat, protože každý test může zachytit jen určitý výsek ze znalostí a dovedností dětí.....

Závěr: do výuky matematiky budou zařazovány úlohy s podobnou tematikou.

Zpětnou vazbu o úspěšnosti našich absolventů na nových školách získáváme od zákonných zástupců nebo od žáků – absolventů - samotných. Za velmi významnou považujeme navázanou spolupráci s ředitelstvem školy v Zábřehu (ZŠ B. Němcové), kam zpravidla naši žáci přechází. Ve školním roce 2022/2023 naši žáci přestoupili na všechny tři základní školy v Zábřehu. Budeme se soustředit na prohloubení spolupráce s řediteli dalších škol s cílem získat zpětnou vazbu o začlenění a úspěšnosti našich žáků přestupujících do 6.ročníku.

Žáci 1. - 5. ročníku dosáhli v 1. pololetí a v 2. pololetí školního roku 2022/2023 v jednotlivých ročnících studijních výsledků zobrazených v tabulce č. 1. Jde o průměr celého ročníku.

Tabulka č. 1

	1. ročník		2. ročník		3. ročník		4. ročník		5.ročník	
	I. pol.	II. pol.	I. pol.	II. pol.	I. pol.	II. pol.	I. pol.	II. pol.	I. pol.	II. pol.
Průměrný prospěch	1,00	1,00	1,00	1,13	1,20	1,33	1,22	1,27	1,25	1,28
S vyznamenáním prospělo (počet žáků)	10	10	6	6	6	4	4	4	5	5
Prospělo	0	0	0	0	0	2	0	0	0	0
Jiná výchovná opatření	0	0	0	0	0	0	0	0	0	0
Pochvaly	0	0	0	0	0	0	0	0	0	0
Zameškané hodiny průměr (omluvené)	61,3	65,5	107,66	88,5	74,16	66	52,25	59,75	73,4	114
Zameškané hodiny- neomluvené	0	0	0	0	0	0	0	0	0	0
Zameškané hodiny- omluv. (celkem v roč.)	613	655	646	531	445	396	209	239	367	570



V 1. pololetí zameškali všichni žáci celkem 2277 vyučovacích hodin, tzn. 73,45 h/na 1 žáka (celkem 31 žáků).

Ve 2. pololetí zameškali všichni žáci celkem 2361 vyučovacích hodin, tzn. 76,16 h/na 1 žáka (celkem 31 žáků).

Z výše uvedeného přehledu vyplývá, že ve druhém pololetí se zvýšila absence žáků o 84 hodin, tzn. o 2,7 hodiny na žáka.

V tabulce č. 2 jsou zobrazeny přehledně průměrné studijní výsledky jednotlivých ročníků ve druhém pololetí školního roku.

Tabulka č. 2

Hodnocení a klasifikace žáků 1. - 5. ročníku školní rok 2022/2023, 2. pololetí

ročník	ČJ	M	AJ	PRV	PŘ	VL	HV	VV	PČ	TV	INF	ETV
1.	1,0	1,0	----	1,0	---	---	1,0	1,0	1,0	1,0	---	---
2.	1,5	1,5	----	1,0	---	---	1,0	1,0	1,0	1,0	---	1,0
3.	2,0	1,66	1,33	1,66	---	---	1,0	1,0	1,0	1,0	---	---
4.	2,0	1,75	1,0	---	1,2	1,7	1,0	1,0	1,0	1,0	---	1,0
5.	2,0	1,8	1,0	---	1,8	1,6	1,0	1,0	1,0	1,0	1,0	1,0
Celkový průměr 1. - 5. ročník	1,7	1,54	1,11	1,22	1,5	1,65	1,00	1,0	1,0	1,0	1,0	1,0

6.2 Nepovinné předměty

Výuka Náboženství neprobíhala pro nedostatečný počet zájemců o tuto výuku.

7. Údaje o prevenci sociálně patologických jevů, rizikového chování a zajištění podpory dětí, žáků se speciálními vzdělávacími potřebami, nadaných, mimořádně nadaných a s nárokem na poskytování jazykové přípravy

7.1 Údaje o prevenci sociálně patologických jevů, rizikového chování

Náš vnitřní kontrolní systém a vyhodnocování situací týkající se (ne)vhodného chování žáků a členů pracovního týmu je velmi propracovaný, ředitelkou školy stále sledovaný. Jen tak můžeme v procesu výchovy a vzdělávání všem účastníkům zajistit příjemné a pohodové pracovní či učební prostředí.

Základní škola má vypracovaný dlouhodobý projekt pro oblast Minimální preventivní strategie (dále MPS). V rámci tohoto projektu nazvaného „Pyramida“ škola organizuje v průběhu školního roku několik akcí. Některé akce jsou realizovány v době vyučování, jinými se škola otevírá veřejnosti a jsou organizovány v jiném čase než vyučovacím. Spolupracujeme především se zřizovatelem a se zákonnými zástupci dětí a žáků. Finančně nás podporují také



sponzoři. Naše MPS je založena na zdravém životním stylu, na ochraně vlastního zdraví a zdraví svých kamarádů i ostatních lidí. Je začleněna také do vyučovacích předmětů, např. prvouka, přírodověda, tělesná a výtvarná výchova nebo pracovní činnosti, prolíná se některými tématy v rámci výuky českého jazyka, matematiky. Obrovský přínos k vytváření pozitivního klimatu ve škole sledujeme od roku 2013 také díky zavedení Etické výchovy jako povinného vyučovacího předmětu.

Důležitou roli pro pozitivní klima ve škole sehrává schránka důvěry umístěná na stěně přede dveřmi do ředitelny školy. Žáci ji využívají dle potřeby kvůli svým bolístkám. Na jejich vzkazy ředitelka školy, jako výchovný poradce, obratem reaguje a danou situaci co nejefektivněji a co nejrychleji následně řeší. Rychlé řešení dětských bolístek napomáhá díky konstruktivní komunikaci k posilování důvěry mezi žáky a vedením školy. Ve školním roce 2022/2023 bylo zaznamenáno více „žádostí“ žáků s potřebou řešit jejich aktuální situaci související s nedostatečnou komunikací mezi sebou. Zvýšený počet požadavků souvisel s odlišným úhlem pohledu na danou situaci. Prostřednictvím vyučovacího předmětu etická výchova jsme mohli tyto situace prožitkově zpracovat a žáci měli možnost podívat se na stejnou situaci „jinýma očima“ a pochopit jednání druhého.

V každém školním roce školní metodik prevence p. Jarmila Sobotová provede průzkum týkající se vzájemných vztahů mezi žáky, žáky a učiteli, spokojeností žáků se sestavou jídelníčku ve školní jídelně aj. Na základě předložených dotazníků pro dané věkové kategorie zhodnotí sledované ukazatele a s výsledky seznámí všechny pedagogy i ostatní zaměstnance školy. Na základě závěrů z tohoto zjišťování jsou potom přijata opatření.

7.2 Zajištění podpory dětí, žáků se speciálními vzdělávacími potřebami, nadaných, mimořádně nadaných a s nárokem na poskytování jazykové přípravy

Ve školním roce 2022/2023 bylo ve škole šest žáků s 2. nebo 3. stupněm potřeby poskytování podpůrných opatření.

V I. třídě (1.,2.) se vzdělávali dva žáci s 2. stupněm PO, jednomu žákovi byl poskytnut 1. stupeň PO. V této třídě asistent pedagoga nepůsobil.

Ve II. třídě (3.,4., 5.) se vzdělávali tři žáci s 2. stupněm PO a jeden žák se 3. stupněm PO. Jedné žákyni byl poskytnut 1. stupeň PO. Působil zde asistent pedagoga, bylo tak možno zajistit nadstandardní individuální péči v rámci výuky.

Při práci s těmito žáky vždy vycházíme z doporučení poradenského zařízení. Každý z těchto žáků (dostal školní potřeby v minimální hodnotě 100,- Kč zdarma (rýsovací potřeby).

U žáků se SPU zohledňujeme jejich individuální zvláštnosti. Škola nabízí těmto žákům soustavnou speciální péči v každém vyučovacím předmětu, do něhož se může promítnout jejich postižení. Soustředujeme se např. na zdokonalování zrakové a sluchové percepce pro snadnější učení čtení a psaní. Další činnosti jsou zaměřeny na rozvoj a zdokonalování schopností žáka soustředit se, na upevňování správných návyků při domácí přípravě, ke



kontrole napsaného, k práci s chybou, k využívání přehledů učiva a orientaci v nich. K tomu využíváme mimo jiné také výukové programy pro práci na PC v hodinách českého jazyka, prvouky, matematiky, anglického jazyka, žáci navštěvují 1x týdně pedagogickou intervenci vedenou speciálním pedagogem. Zaměstnanci školy přistupují ke všem žákům s respektem a zohledňují jejich intelektové schopnosti a sociální zázemí

Úzce spolupracujeme s Pedagogicko – psychologickou poradnou v Šumperku nebo s SPC při ZŠ a MŠ Schola Viva, o.p.s.

Dále v naší škole probíhala také krátkodobá intervenční činnost, kterou navštěvovali žáci dle aktuální potřeby. Šlo zejména o žáky s 1. stupněm PO a žáky ohrožené školním neúspěchem.

Ve školním roce byla žáky využívána možnost upevňovat svoje dovednosti a vědomosti v rámci tzv. Doučování, které bylo realizováno díky Národnímu plánu podpory a hrazení z prostředků MŠMT.

Ve školním roce 2022/2023 působil ve škole jeden asistent pedagoga.

Nemáme diagnostikovaného žáka s nadprůměrným nadáním. Pedagogové pravidelně chystají do výuky úkoly podporující rozvoj verbálních schopností žáků, schopností logického usuzování (rébusy, přesmyčky, logické úlohy, šifrování atd.), finanční gramotnost, rozvíjejí kreativitu aj. Žáci, kteří chtějí v průběhu vybraných vyučovacích hodin řešit tyto speciální úkoly, mají možnost rozvíjet svoje schopnosti. V rámci péče o rozvoj a podporu intelektových schopností žáků bylo v minulých školních letech nakoupeno velké množství nejrůznějších deskových her. Tyto hry jsou volně přístupné a žáci si je hrají před vyučováním, v průběhu přestávek nebo ve školní družině. Tyto hry rozvíjejí komunikační dovednosti, strategii, logiku, fantazii, kooperaci, postřeh, kreativitu a zvyšují koncentraci. Jsou pro žáky velkým přínosem. Pedagogové využívají také speciální vzdělávací počítačové programy či aplikace. Využíváme placeného portálu Proškoly.cz s velice širokým spektrem vzdělávacích oblastí využitelných žáky ve výuce či doma.

V rámci základní školy logopedická péče a prevence ve škole základní neprobíhala, tuto službu využívají nepravidelně rodiče dětí MŠ.

V ZŠ je funkční školní poradenské pracoviště, které tvoří výchovný poradce, metodik prevence a speciální pedagog. Uspořádání vnitřních prostor budovy a umístění všech součástí školy do jedné budovy umožňuje členům školního poradenského pracoviště setkávání v pravidelných měsíčních intervalech nebo i v operativních, okamžitých setkáních kvůli projednání situace, která nesnese odkladu a vyžaduje rychlé řešení.

Děti nebo žáky s nárokem na poskytování jazykové přípravy ve škole nemáme.

8. DVPP - další vzdělávání pedagogických pracovníků

Pedagogičtí pracovníci školy se v průběhu školního roku zúčastňovali školení v rámci dalšího vzdělávání, které bylo hrazeno z prostředků MŠMT (ONIV) nebo částečně hrazeno z fondů ESF nebo od zřizovatele.



8.1 DVPP- další vzdělávání pedagogických pracovníků

V praxi jsme využívali poznatky z předchozích let a vzájemně si předávali informace. Zúročili jsme informace ze školení zaměřených na čtenářskou a digitální gramotnost, na bezpečnost v digitálním prostředí, sdíleli jsme zkušenosti z výtvarně a rukodělně zaměřených dílen a s postupy práce s dítětem s potřebou poskytování podpůrných opatření. Vedení školy se soustředilo na školení v oblasti řízení a vedení lidí, na novely právních předpisů, hodnocení klíčových kompetencí.

Pedagogové ZŠ využívali nabídky projektů MAP II nebo MAP II, webinářů SYPO a NPI ČR a shlédli mnoho webinářů volně dostupných na youtube.

V období září 2022 - srpen 2023 se pedagogové zúčastnili následujících školících akcí:

Tabulka č.3

Přehled školících akcí:

Iniciály pedagoga	datum	Název školení, počet hodin, číslo akreditace
L. Š.	18. 10. 2022	Posouzení vývoje čtení a psaní na 1. stupni ZŠ – webinář, 8 hodin , MSMT - 14486/2021-3-449
L. Š.	9. 11. 2022	„Zvedni se ze židle“, 2 hodiny (Krajská hygienická stanice Olomouc)
L. Š.	6. 2. 2023	Kybernetická bezpečnost a prevence, 2 vyučovací hodiny , MSMT-29767/2021-11
L. Š.	8. 3. 2023	Dětská hravost vítězí, 4 hodiny , MSMT-316/2022-3-89
L. Š.	19.4. 2023	Dětská hravost vítězí, 4 hodiny , MSMT-316/2022-3-89
L.Š.	26. 4. 2023	Webinář „Informatika s Emilem“, 2 hodiny
L.Š.	8. 6. 2023	Digitální technologie pro 1. stupeň zábavně, 2 vyučovací hodiny , 32 916/2017
P.Š.	19.10.2022	Setkávárna pro mateřinky - polytechnika, 2 hodiny , CZ.02.3.68/0.0/0.0/20_082/0022920, MŠ Strejcova Zábřeh
P.Š.	13.1.2023	Výtvarné techniky – Základní práce s papírem, 8 hodin , MSMT-32769/2020-2-833, Vila Doris Šumperk
P.Š.	17.2.2023	Výtvarné techniky – Základní práce se spreji, 8 hodin , MSMT-32769/2020-2-833, Vila Doris Šumperk
P.Š.	22.2.2023	Setkávárna pro mateřinky – čtenářská pregramotnost, 1,5 hodiny , CZ.02.3.68/0.0/0.0/20_082/0022920, MŠ Lesnice
P.Š.	17.3.2023	Výtvarné techniky – Základní práce s akrylovými barvami, 8 hodin , MSMT-32769/2020-2-833, Vila Doris Šumperk
P.Š.	28.4.2023	Základní malby na textil – akvarel i akryl, 8 hodin , MSMT-32769/2020-2-833, Vila Doris Šumperk



P.Š.	16.5.2023	Setkavárna pro mateřinky – environmentální zahrada, 2 hodiny , CZ.02.3.68/0.0/0.0/20_082/0022922, MŠ Severáček Zábřeh
Š.M.	1. 11. 2022	Svět v souvislostech na 1. stupni ZŠ aneb Čtenářská gramotnost a globální témata, 7 hodin , Č.j.: MSMT14632/2022-2-438
Š.M.	7. 12. 2022	Setkání učitelů neúplných škol v ZŠ Rovensko, 3 hodiny , organizátorem MAS
Š.M.	26. 4. 2023	Informatika s Emilem, 2 hodiny , webinář
B.Š.	8. 6. 2023	Digitální technologie pro 1. st. zábavně; 2 vyučovací hodiny ; DVPP c. j. 32 916/2017; online
B. Kr.	18.1.2023	Jak pracovat se „zlobivým“ žákem, 2 hodiny , online webinář
B. Kr.	24.1.2023	Možnosti řešení situace žáka jako ohroženého dítěte, 3 hodiny , webinář
B. Kr.	8.3.2023	Dyslexie v praxi, online webinář, 2 hodiny , 4484/2020-1
P.N.	21.9.2022	Kurz Ředitel koučem, 8 hodin , Libchavy
P.N.	14.10.2022	Kurz Ředitel koučem, 8 hodin , Libchavy
P.N.	19.10.2022	Kurz Ředitel koučem, 8 hodin , Libchavy
P.N.	14.11.2022	Kurz Ředitel koučem, 8 hodin , Libchavy
P.N.	21.11.2022	Kurz Ředitel koučem, 8 hodin , Libchavy
P.N.	8.12.2022	Hodnocení klíčových kompetencí na základních školách a nižších stupních víceletých gymnázií, 16 hodin , reg.č. CZ.02.3.68/0.0/0.0/15_001/0000751
P.N.	13.1.2023	Výtvarné techniky – základní práce s papírem, 8 vyučovacích hodin , Vila Doris Šumperk, MSMT – 32769/2020-2-833
P.N.	24.1.2023	Novely právních předpisů ve školství od 1.1.2023, Zeman, Šlégrová, 3 hodiny , webinář
P.N.	16.1.-30.1.2023	Rozvoj informatického myšlení u žáků 1.stupně ZŠ- praktický kurz k nové informatice, NPI ČR Olomouc, 24 vyučovacích hodin
P.N.	17.2.2023	Výtvarné techniky – základní práce se spreji, 8 vyučovacích hodin , Vila Doris Šumperk, MSMT – 32769/2020-2-833
P.N.	17.3.2023	Výtvarné techniky – základní práce s akrylovými barvami, 8 vyučovacích hodin , Vila Doris Šumperk, MSMT – 32769/2020-2-833



P.N.	6.6.2023	Novela ZoPP pro ZŠ, ZŠ+MŠ, SŠ, Zeman, Šlégrová, 3 hodiny , webinář
P.N.	8.6.2023	Digitální technologie pro 1.stupeň zábavně, online, 2 vyučovací hodiny , NPI ČR

Souhrnný přehled hodin DVPP v roce 2022/2023:

L.Š.	24 hodin
P.Š.	37,5 hodiny
Š.M.	12 hodin
B.Š.	2 hodiny
B.Kr.	7 hodin
P.N.	112 hodin
CELKEM	194,5 hodin

Pedagogičtí zaměstnanci školy se uplynulých letech pravidelně účastní akcí organizovaných MAS Horní Pomoraví v rámci realizace projektu Místní akční plán vzdělávání na území ORP a dalších akcí organizovaných MAS pro sdílení zkušeností pedagogů a výměnu názorů s cílem navázat spolupráci, jež je důležitá především pro pravidelnou výměnu zkušeností a k zajištění zpětné vazby z hlediska sledování úspěšností absolventů školy.

8.2 Odborný rozvoj nepedagogických pracovníků

Provozní zaměstnanci, zaměstnanci školní jídelny se zúčastnili školení tematicky zaměřeného na hygienické normy a školník byl proškolen v obsluze tlakových nádob, viz tabulka č.4.

Tabulka č.4

M.So.	5.10.2022	Osvědčení o způsobilosti obsluhy tlakových nádob stabilních, bez akreditace, 6 hodin , Šumperk
J.A.	1.3.2023	Školení hygienického minima – 2 hodiny , webinář
E.O.	1.3.2023	Školení hygienického minima – 2 hodiny , webinář

Souhrnný přehled hodin DVNPP (DVNPP= další vzdělávání nepedagogických pracovníků):

M. So.	6 hodin
J.A.	2 hodiny
E. O.	2 hodiny
Celkem	10 hodin

Závěr:

Nadále spolupracovat s MAS Horní Pomoraví kvůli možnosti zapojení členů pracovního týmu do akcí v rámci MAP, sledovat nabídky na školící akce, které jsou v souladu se strategií



rozvoje školy, motivovat další členy pracovního týmu k využití školních akcí k jejich osobnostnímu rozvoji.

9. Aktivity a prezentace školy na veřejnosti

9.1 Školní akce v rámci výuky

Školní akce v rámci výuky byly realizované v souladu se ŠVP.

- 17. října 2022 – Beseda v knihovně v Nemili
- 30. listopadu 2022 – Experimentální den GYZA
- 5. prosince 2022 – Ekologicko – chovatelský program (exotické ptactvo)
- 21. prosince 2022 – Návštěva kina Zábřeh
- 22. prosince 2022 – Vánoční besídka tříd (dárkování)
- 1. února 2023 – Projektový den „Malý architekt“
- 14. února 2023 – Exkurze do čističky odpadních vod (I. třída)
- 17. února 2023 – Projektový den „Malý inženýr“
- 22. února 2023 – Karneval – pohádkové vyučování
- 22. února 2023 – Projektový den „Finanční gramotnost“, II. třída
- 17. března 2023 – Matematický klokan
- 20. března 2023 – Společné vyučování s budoucími prvňáčky, spolupráce MŠ a ZŠ
- 31. března 2023 – Pouliční divadlo v ZŠ „Do smrti smřtující a dál...“ + reflexní dílna
- 12. dubna 2023 – Návštěva knihovny v Nemili
- 17. dubna 2023 – Dopravní hřiště Zábřeh (DDM Krasohled)
- 15. května 2023 – Dopravní hřiště Zábřeh (4. a 5. ročník)
- 26. května 2023 – „O poklad paní Magdaleny“ – vlastivědná soutěž
- 29. května 2023 – Školní výlet Branná a Ostružná (prohlídka hradu, výtvarná dílna, muzeum hudebních nástrojů)
- 2. června 2023 – Návštěva kina Zábřeh
- 21. června 2023 – Návštěva knihovny v Nemili
- 27. června 2023 – Exkurze ve vodní elektrárně na Nemilce

9.2 Akce pro širokou veřejnost ve spolupráci se ŠD a MŠ

Každoročně k těmto akcím patří Putování za hvězdičkou (3.11.2022) , Předvánoční trhy a dílny (9.12.2022) nebo Kytička pro maminku. Poslední z uvedených akcí byla nahrazena veřejným vystoupením žáků a dětí školy v rámci akce Mikroregionu, která se uskutečnila 6.května 2023 v obci Nemile.

9.3 Další aktivity

- zapojení školy do projektu „Školní mléko“
- zapojení školy do projektu „Ovoce do škol“



- celoroční sběr starého papíru se neuskutečnil, sběrný omezily výkup
- celoročně třídíme odpad (papír, plast, bioodpad, barevné kovy, železo aj.)
- zapojení školy do projektu „Recyklohraní“ (společnosti Asekol), převážně odevzdáváme použité alkalické baterky



- zapojení do mezinárodního projektu Ekoškola
- zapojení do projektu Zdravá škola

10. Výsledky inspekční činnosti provedené ČŠI

Ve školním roce proběhlo elektronické zjišťování INEZ – Institucionalizace podpůrných pedagogických pozic- ZŠ (8.03.2023-06.04.2023). V termínu 17.5.2023 -24.5.2023 se uskutečnilo Výběrové zjišťování výsledků žáků 2022/2023 ve vyučovacím předmětu Český jazyk a v Dovednostech usnadňující učení. Cílem výběrového zjišťování ČŠI bylo poskytnout informaci o tom, nakolik je jednotlivý žák schopen naplnit požadavky zahrnuté v testu.

Testování se zúčastnilo pět žáků 5.ročníku, z nichž jedna žákyně měla speciální vzdělávací potřeby (Doporučení ke vzdělávání z PPP).

Dle výsledků testů byla úspěšnost školy v oblasti čtenářské gramotnosti 74%, nejlepší výsledek měla žákyně s úspěšností 91%. Ve sledované oblasti Dovednosti usnadňující učení byla celková úspěšnost školy 56%, nejlepšího výsledku dosáhl žák s úspěšností 65%.



11. Základní údaje o hospodaření školy - tvorba výsledku hospodaření

Zpráva s výsledky hospodaření školy za kalendářní rok 2021 byla zpracována paní Ing. Eliškou Bekovou, která pracuje pro naši organizaci jako účetní školy a správce rozpočtu.

1. Základní škola a Mateřská škola Nemile, se sídlem Nemile č. 90, 789 01 Zábřeh je příspěvkovou organizací, která je zařazena v síti škol MŠMT zařazena pod kódem 600 148 556.

V roce 2022 byly stanovené úkoly hlavní činnosti školy splněny. V organizační struktuře ke změnám nedošlo.

Organizace vykonávala v roce 2022 vedlejší hospodářskou činnosti v oblasti stravování žáků základní školy. Školní jídelna poskytovala svačiny pro žáky základní školy. V roce 2022 organizace obdržela dotace ze státního rozpočtu UZ 33 353 Přímé náklady na vzdělávání, dotaci UZ 33086 Národní plán obnovy – doučování, UZ 33087 Národní plán obnovy – digitální učební pomůcky, UZ 33088 Národní plán obnovy – prevence digitální propasti a dotaci z EU z programu OP VVV UZ 33 063.

2. Tvorba výsledku hospodaření

2.1 Náklady v hlavní činnosti

Základní škola a Mateřská škola Nemile hospodařila s rozpočtem, který byl zpracován na základě přidělených dotací a příspěvků a vlastních příjmů školy.

Celkové náklady ve výši **9 097 045,57 Kč** byly použity následovně:

- Spotřeba materiálu – účet 501

501	Spotřeba materiálu	576 418,11
501001	potraviny	376 460,80
501002	učební pomůcky	31 481,00
501010	spotřební materiál	74 461,00
501011	spotřeba čisticí prostředky	38 699,00
501013	kancelářské potřeby	13 781,00
501014	tiskopisy, publikace	2 236,00
501015	spotřební materiál ONIV UZ 33 353	7466,84
501017	učební pomůcky 1. třída	2575,00
501028	spotřeba materiálu - dr. hmotný majetek do 3000,-	8 239,97
501060	spotřeba potravin VHČ	21 017,50
501900	pomůcky z projektu EU	0

Nákup potravin pro školní jídelnu byl realizován z příjmů za stravné dětí mateřské školy, žáků základní školy. Dle směrnice o čerpání FKSP byl použit příspěvek na stravování zaměstnanců školy z FKSP.

Nákup drobného majetku z provozních prostředků: police, kancelářská židle, koloběžky a rychlovarná konvice.

- Spotřeba energie – účet 502 a 503



502	Spotřeba energie	220 764,51
502001	el. energie	219 915,71
502060	VHČ režijní náklady	848,8080
503000	vodné	23 653,00

- **Opravy a udržování – účet 511** **16 809,20**

Byly hrazeny pravidelné revize, servisní práce a drobné opravy, oprava elektroinstalace.

- **Cestovné – účet 512**

512		5 826,00
512001	cestovné	5 826,00

- **Ostatní služby – účet 518**

518	Ostatní služby	221 978,75
518001	telefon	12 474,88
518002	ostatní služby	27 787,00
518003	poštovné	884,00
518004	účetnictví a zpracování mezd	87 000,00
518005	předplatné	4 000,00
518006	plavecký výcvik provozní prostředky	0,00
518007	školení	8 321,50
518008	praní a žehlení	7 581,33
518009	BOZP a PO	9 558,00
518011	ostatní služby ONIV UZ 33 353	23 000,00
518015	DVPP	12 980,00
518018	nákup drobného nehmotného majetku	21 990,04
518020	bankovní poplatky	6 402,00
518090	EU služby	0,00

- **Mzdové náklady – účet 521**

521	Mzdové náklady	5 887 461,00
521002	PN náhrady platu z ONIV UZ 33 353	122 44300
521002	platy MŠMT UZ 33 353	5 561 590,00
521010	OOPP mzdové náklady zřizovatel	20 199,00
521011	OON SR UZ 33353	13 000,00
521060	platy vhč	3 878,00
521062	PN náhrady vhč	97,00
521090	OON EU OP VVV	95 458,00
521091	PN šablony EU OP VVV	2 021,00
521099	Mzdy EU OP VVV	50 800,00

- **Zákonné sociální pojištění- účet 524**

524	Zákonné sociální pojištění	1 888 592,00
524001	odvody UZ 33 353	1 870 246,00
524060	odvody vhč	1 185,00



524015	Odvody zřizovatel	0,00
524090	Odvody EU OP VVV	17 161,00

- Jiné sociální pojištění – účet 525

525	Jiné sociální pojištění	23 351,00
-----	-------------------------	-----------

- Zákonné sociální náklady – účet 527

527	Zákonné sociální náklady	132 984,00
527001	tvorba FKSP UZ33353	124 681,00
527002	Lékařská prohlídka	2 800,00
527027	OOPP ONIV UZ 33353	1 410,00
527030	tvorba FKSP zřizovatel	2 997,00
527060	Tvorba FKSP z vhč	80,00
527099	FKSP EU OP VVV	1 016,00

- Ostatní náklady z činnosti - účet 549

549	Ostatní finanční náklady	8 811,00
549001	pojistné žáci	5 814,00
549003	Ostatní provozní náklady	2 997,00

- Odpisy účet 551 12 120,00

- Náklady z drobného dlouhodobého majetku – účet 558

558	Náklady z dr. DHM	78 277,00
558001	majetek zřizovatel	24 178,00
558015	majetek UZ 33 353	54 099,00
558090	Majetek EU šablony	000

Z provozních prostředků byl zakoupen nový majetek – skříňka do kuchyně,
Z prostředků dotace digitalizace byly pořízeny iPad – 2ks a EDU indi Classroom 8 Pack.

2.2 Výnosy v hlavní činnosti

Celkem poskytnuty dotace a příspěvky ve výši 9 112 505 Kč

- Výnosy z vlastních výkonů a zboží účet 602, 609

602001	Výnosy z prodeje služeb stravné	353 713,00
602011	Výnosy z prodeje služeb FKSP stravné	24 680,00
602060	Výnosy z prodeje služeb stravné VHČ	27 807,00
609		
609001	školné	56 800,00
609002	výběr od žáků a pedagogů na školní akce	22 292,00
	Celkem	402 134,000



Tržby z prodeje služeb představují příjmy za stravné. Jsou použity v plné výši na krytí nákladů školního stravování. Jiné výnosy z výkonů představují školné, na akce nebo dobrovolná úhrada na nabídnutý odkup pracovních sešitů. Za školné v MŠ a za úplatu ve ŠD jsou hrazeny učební pomůcky a DPP.

- Čerpání fondů účet 648		0
- Ostatní výnosy účet 649		
649000	Ostatní výnosy z činnosti	<u>15 785,00</u>
- Výnosy z transferů účet 672		
672090	Dotace EU OP VVV	166 456,00
672086	Dotace UZ 33 086	17 975,00
672087	Dotace digitalizace	30 400,00
672088	Dotace dig. propast	20 000,00
672048	Dotace zřizovatel	606 000,00
672346	Dotace UZ 33 353	7 770 597,00
	Celkem	8 611 428,00

2.3 Výsledek hospodaření

Výsledek hospodaření v hlavní činnosti 14 758,73 Kč, hospodářský výsledek z vedlejší hospodářské činnosti 700,70 Kč. Hospodářský výsledek bude po schválení zřizovatelem zaúčtován na účet 413 Rezervní fond ze zlepšeného výsledku hospodaření.

3 Peněžní fondy

3.1 Fond kulturních a sociální potřeb – účet 412

Stav FKSP k 1. 1. 2022	169 927,02 Kč
- základní příděl 2 %	125 777,00 Kč
- čerpání příspěvek na stravné zaměstnancům	24 680,00 Kč
- ostatní čerpání kultura	15 200,00 Kč
- penzijní	26 700,00 Kč
- ostatní čerpání	0 Kč
Stav k 31. 12. 2022	229 124,00 Kč

3.2 Rezervní fond

- účet 413 RF tvořený ze zlepšeného HV	37 582,02 Kč
- účet 414	
414001 Rezervní fond	40 782,00 Kč
414090 Rezervní fond nespotřebované dotace EU	263 969,00 Kč

3.3 IF a FRM	17 768,00 Kč
--------------	--------------

4 Stav pohledávek a závazků

4.1 Pohledávky



Organizace eviduje pohledávky za stravné a školné na účtu 315 za měsíc prosinec, které jsou hrazeny v lednu 2022, dále krátkodobé poskytnuté zálohy na energie a vodu.

4.2 Závazky

- dodavatelé	31 406,61 Kč
dále závazky a odvody z prosincových platů	
- zaměstnanci	479 130,00 Kč
- zdravotní pojištění	74 859,00 Kč
- sociálního zabezpečení	172 892,00 Kč
- DPFO ze závislé činnosti	32 064,00 Kč
- DPFO vybíraná dle zvl. sazby	1 170,00 Kč

Jedná se o krátkodobé závazky spojené se zaplacením faktur za odebrané zboží a služby, závazky spojené s výplatou platů za měsíc prosinec 2022.

5 Počty zaměstnanců

Přepočtený počet zaměstnanců

V roce 2022 byl stanoven přepočtený stav zaměstnanců **13,11**

Paragraf	Název paragrafu	Celkem
3111	Mateřské školy	5,52
3117	Základní školy s 1. st.	4,74
3141	Školní stravování při MŠ, ZŠ	1,70
3143	Školní družiny a kluby	1,15
Rozpočet za ředitelství		13,11

Skutečný přepočtený stav pracovníků 12,48

Paragraf	Název paragrafu	Celkem
3111	Mateřské školy	4,1
3117	Základní školy s 1. st.	5,54
3141	Školní stravování při MŠ, ZŠ	1,72
3143	Školní družiny a kluby	1,12
Rozpočet za ředitelství		12,48

Závazný ukazatel limitu pracovníků nebyl překročen.

Závěr

Zlepšený hospodářský výsledek bude navržen zřizovateli ke schválení do rezervního fondu. Podklady pro bod ad 11) Základní údaje o hospodaření školy - tvorba výsledku hospodaření zpracovala Ing. Eliška Beková, účetní školy dne 26.4.2023



12. Mateřská škola

Mateřská škola je od školního roku 2019/2020 školou dvojtřídní s cílovou kapacitou 26 dětí.

V třídě Krtečků bylo 11 mladších dětí od 3-4 let a ve třídě Veverek bylo 15 dětí od 4–7 let. Jedna dívka měla odklad školní docházky. Naše škola je integrována se základní školou a školní družinou, a to nejen organizačně, ale i koncepcí edukačního procesu. Toto propojení chápeme jako nespornou výhodu naší školy. Všichni se známe, denně se vidáme v prostorách jediné budovy. Přejít dítěte z mateřské školy do základní školy bývá plynulý a nestresující. Taro skutečnost se promítá i do spolupráce MŠ se ZŠ. Uspořádali jsme společně Putování za hvězdičkou, Vánoční trhy a Karneval. Také jsme navštívili 1. třídu ZŠ v hodině HV a děti z mateřské školy se aktivně zapojily do vyučování. Spolupráce se školní družinou je převážně v oblasti EVVO, kde žáci spolupracovali na vytřídění odpadu a na jeho správném umístění do nádob k tomu určených.

Další výhodou je vlastní školní jídelna, kde se vaří ze zdravých, čerstvých surovin, nepoužívají se polotovary a denně se podává čerstvé ovoce a zelenina. K tomu malým dílem přispívají suroviny ze školních záhonů, např. byliny k výrobě voňavých čajů a v minulém školním roce jsme využili velkou úrodu dýní k výrobě chutných polévek. Také se pečlivě vybírají dodavatelé potravin a děti jsou vedeny k tomu, aby neplýtvaly jídlem.

Školu obklopuje školní zahrada s vyvýšenými záhony, stromy, keři, pískovištěm, altánem, hmatovým chodníkem, bylinkovou spirálou a hmyzím hotelem. Letos se vybudoval nový záhon, doplnil hmatový chodník a hmyzí hotel.

12.1 Počet dětí, zápis do MŠ

Mateřskou školu ve školním roce 2022/2023 navštěvovalo celkem 26 dětí. Ve třídě Krtečků byly 6 děvčat a 5 chlapců, ve třídě Veverek bylo 7 děvčat a 8 chlapců.

Zápis do MŠ na školní rok 2023/2024 se konal 9. 5. 2023. K zápisu přišlo 15 dětí, všechny byly vůči škole ze spádového obvodu. Osmi žádostem jsme nemohli vyhovět kvůli naplnění cílové kapacity školy. Odmítnutí žadatelé nesplňovali podmínku věku pro vznik nároku na poskytování předškolního vzdělávání. Bylo přijato 7 dětí, z toho 4 chlapci a 3 dívky.

12.2 Plánování výchovně vzdělávací práce, ŠVP

Ideální umístění budovy školy uprostřed mnoha biotopů (řeka, les, louky, mokřady) se promítalo do celkového zaměření MŠ. Obsah vzdělání je v ŠVP zpracován do jednoho rámcového tématu. Toto téma se pak dělí na čtyři integrované bloky: Vzduch, Oheň, Půda a Voda. Tyto integrované bloky jsou rozpracované do třídních plánů. Součástí plánování výchovného procesu je i Dlouhodobý plán EVVO.

Motto:

„Věz, že i na tobě záleží, jestli naše planeta Země zůstane i nadále jako barevný míč.“

Z tohoto motto vyšla naše školní vize ŠVP MŠ s názvem:



Barevný míč – naše planeta Země.

Naším hlavním cílem je seznamování dětí s přírodním prostředím, které je obklopuje, a tím napomáháme tomu, aby se u dětí vytvářel pozitivní vztah k přírodě.

Integrované bloky jsou založeny na střídání ročních období, přírodních živlů a sepjetí člověka s přírodou. Děti získávají povědomí o neustálých změnách přírodního prostředí a jeho rozmanitosti. Bloky rozvíjí úctu k životu ve všech jeho formách a vytváří povědomí o vlastní sounáležitost s přírodou, a tím vlastně i s celou planetou Zemí. Pomáhají dětem chápat sebe sama i okolní přírodu. Využíváme pobytu v přírodě v co nejdelší možné míře, především v dopoledních hodinách, a to i za méně příznivého počasí. Pohyb řízený i spontánní vnímáme jako něco přirozeného, naprosto vlastního a nesmírně důležitého pro zdravý rozvoj každého dítěte.

V minulém školním roce jsme pokračovali v programu Ekoškola pro mateřské školy.

Program Ekoškola je mezinárodní vzdělávací program, jehož hlavním cílem je, aby děti, učitelé a rodiče snižovali ekologický dopad školy a svého jednání na životní prostředí a zlepšili prostředí ve škole a jejím okolí. Obsahuje čtyři témata Voda, Odpady, Jídlo a Prostředí. Celkem jsme se během roku sešli na dvou schůzkách celého Ekotýmu. Na první schůzce v uplynulém školním roce jsme si vybrali téma Jídlo. Děti plnily za pomoci ostatních členů Ekotýmu naplánované úkoly, celým rokem nás provázela loutka-křeček Pája.

Také některé akce byly zaměřeny na environmentální výchovu. Zamykání a Odemykání studánky v Lupěném, nad kterou máme dlouhodobý patronát. Patřil sem také projektový den s Mgr. Karlou Rulíkovou z ekologického střediska Sluňákov v Horce nad Moravou. Vyrobená krmítka pro ptáky se dětem povedla. Za pomoci školních dětí jsme je umístili na jedlých kaštanech, které jsme dříve vysadili u školy.

Moc milé bylo i setkání s rodiči na školní zahradě, kde jsme spojili příjemné s užitečným. Vybudovali jsme nový záhon, opravili hmatový chodník a přidali hlínu do vyvýšených záhonů. Zpříjemnili jsme si toto společné setkání posezením u ohně a opečením špekáčků. Poučná exkurze se uskutečnila na blízké přehradě, kdy nám její majitel, občan naší obce, otevřel jinak nepřístupné objekty a seznámil nás s historií přehrady a s vodní elektrárnou, kterou nám předvedl v provozu.

I v následujícím školním roce se budeme snažit prostředí mateřské školy zlepšovat a řídit se Ekokodexem, který mimo jiné také zahrnuje šetření energiemi a vodou. Tato pravidla, podle kterých se děti učí chovat, nabývá v této době na ještě větší důležitosti.

MŠ podporuje rozvoj matematické pregramotnosti. Systematicky jsme rozvíjeli matematické myšlení využíváním příkladů k řešení a pochopení každodenních situací (např. Kdo dnes chybí? Kolik je to dětí? a grafickým napodobováním symbolů, tvarů a čísel).

Zařazovali jsme činnosti zaměřené na seznamování se s matematickými pojmy (číselná řada do první desítky, základními geometrickými tvary, číslicemi). Děti se učily chápat prostorové pojmy (např. vpravo, vlevo), časové pojmy (včera, dnes, zítra), množství (více, méně).

Vše jsme zařazovali jako výuku formou hry. K procvičování jsme využívaly různé pracovní listy, didaktické pomůcky, přírodní materiál apod. V naší MŠ podporujeme individuální práci s dětmi s mimořádným zájmem o počítání nebo logiku.

Také jsme se zaměřili na rozvoj čtenářské pregramotnosti a řečových aktivit. Děti si osvojovaly dovednosti, které předcházejí čtení a psaní. Rozvíjeli jsme u dětí vnitřní motivaci ke čtení, budování si vztahu ke knihám a porozumění čtenému textu. Rozvíjeli jsme



mluvenou řeč, zařazovali jsme grafomotorická cvičení na podporu pravolevé orientace a snažili se o to, aby nám děti aktivně naslouchaly. Kladli jsme důraz na rozvoj slovní zásoby, vizuální a sluchové paměti. K procvičování jsme používali pracovní listy „Malované čtení.“ Denně jsme četli na pokračování z různých knih a tím jsme u dětí prohlubovali návyk soustředění při poslechu a vyprávění o tématu. Při těchto aktivitách mohlo každé dítě využít svůj polštářek, na kterém se mohlo na danou činnost lépe soustředit. Děti si mohly kdykoliv půjčit dětské knihy z naší knihovny. Ty byly hojně využívány k četbě společně s didaktickými pomůckami na rozvíjení slovní zásoby. MŠ spolupracuje v oblasti rozvoje čtenářské pregramotnosti i s místní knihovnou, navštívili jsme ji v minulém školním roce 2x.

Nedílnou součástí ŠVP byla propedeutika cizího jazyka, jazyka anglického. Snažili jsme se o to, abychom čas věnovaný seznamování s cizím jazykem dětem od počátku co nejvíce zpříjemnili, zapojovali jsme je do her, písní, říkadel, hádanek a pohybových aktivit zaměřených na rozvoj dovedností. Neustále jsme je chválili za sebemenší pokrok, a tím jsme vytvářeli klidnou, příjemnou a k učení motivující atmosféru. Děti byly více motivovány ke zjištění významu slov, které slyšely. Některé děti se na význam slov ptaly samy a chtěly vědět, jak se "to" řekne. Volně na tyto první krůčky v seznamování s anglickým jazykem navazuje kroužek ve školní družině Angličtina pro nejmenší.

Aby se dítě výtvarně i psychicky rozvíjelo, potřebuje být samo sebou a uplatňovat své individuální a neopakovatelné vztahy ke světu. Základním východiskem je pak prožitek, kterým se dítě obohacuje a jehož prostřednictvím intenzivněji vnímá své okolí. Učí se dívat kolem sebe s údivem, a tak, jako by to bylo poprvé. Výtvarné a pracovní činnosti probíhaly buď individuálně, nebo děti vypracovávaly kolektivní práce. Ve třídě používaly klasický výtvarný materiál, v hojně míře využívaly také odpadní materiál. V přírodě jsme jim nabízeli vhodný přírodní materiál a děti rozvíjely svoji fantazii. Svými pracemi se podílely na výzdobě třídy i ostatních prostor MŠ. Děti také vyrobily drobné dárečky pro klienty Interny s.r.o. Zábřeh a pro maminky.

Plaveckého výcviku v Plaveckém areálu v Zábřehu jsme se v tomto školním roce nezúčastnili.

Základy dopravní výchovy a pravidla správného chování v silničním provozu si děti na svých kolech procvičovaly na nedaleké cyklostezce v Lupěném.

Pravidelně jsme zařazovali činnosti, při nichž jsme k demonstraci pomocí obrázků či videí využívali tablety. V první polovině školního roku byly pravidelně zařazovány činnosti z oblasti digitálního světa rozvíjející digitální kompetence dětí a logické myšlení- děti pracovaly (hrály si) s robotickými hračkami – Bee Bot nebo Indi Sphero. Děti se učily základům programování. Při tom si rozvíjely spoustu dalších dovedností, především **logické myšlení** a učily se základy robotizace. Výuka probíhala formou her, které dětem přiblížily, jak se tvoří příkazy pro pohyb některé z robotických hraček a přemýšlely, co dělat, když „hračka robůtek neposlouchá“, jak ji do cíle správně nasměrovat.

Prohloubili jsme spolupráci s Internou s.r.o. Zábřeh, kde se děti učily mezigeneračnímu chování a úctě ke stáří. Červnová návštěva čtyř klientů, vrchní sestry a aktivizační pracovnice (občanky naší obce) bylo přirozeným vyvrcholením této krásné spolupráce. „Prarodiče, tedy babičky a dědečkové, už bohužel léta nefungují v rodinách tak, jak bývalo zvykem. A to přesto, že historicky se vztah dětí a seniorů osvědčil jako oboustranně velmi přínosný. Zejména proto máme zájem na tom, aby se nevytrácela přirozená generační vazba mezi dětmi a seniory.“



Nadále pokračovala spolupráce s MŠ Hoštejn, která začala hned v září nového školního roku návštěvou tamní školní zahrady, dále jsme se již tradičně společně vídali na výlovu hoštejnského rybníka, s dětmi ZŠ a MŠ Hoštejn jsme se společně sloučili se zimou-pouštěli jsme Moranu.

V měsíci květnu obě MŠ (naše a hoštejnská) navštívili Environmentální centrum Stolístek v Linharticích a v červnu přijely děti z Hoštejna k nám do MŠ na muzikoterapii vedenou paní Bobinou.

Samozřejmostí je spolupráce s naší ZŠ, ta se promítla do několika akcí. V listopadu bylo Putování za hvězdičkou, v prosinci Vánoční dílny a trhy a v měsíci únoru Karneval. S budoucími prvňáčky jsme se podívali do třídy základní školy na hodinu hudební výchovy. Třídní učitelce 1. ročníku byly předány informace o dětech, které nastoupí v září do základní školy.

Obecní úřad nám ochotně vycházel vstříc, zajistil materiál, který jsme potřebovali na úpravu záhonů na školní zahradě apod.

V rámci spolupráce s obcí si děti nacvičily dva tanečky a vystoupily s nimi na Dnu Mikroregionu na hřišti, který se konal 6. května v Nemili.

V našem nejbližším městě Zábřehu jsme využívali nabídku Zábřežské kulturní s.r.o. (navštívili jsme divadla, kina a výstavu).

V Základní škole a Domu dětí a mládeže Krasohled se děti seznamovaly s tajemstvím hlíny a vyráběly krásné výrobky, které si nosily domů a potěšily s nimi i svoje nejbližší.

Nově jsme navázali spolupráci s paní Bobinou v oblasti muzikoterapie, rozvoje dovedností hry na nejrůznější hudební nástroje a pro rozvoj smyslu pro rytmus. Spolupracujeme také s Mateřskou školou Malíček, která sídlí blízko nás, na okraji města Zábřehu.

Diagnostika každého dítěte byla zaznamenávána písemně do tabulek, které měli rodiče k dispozici kdykoliv k nahlédnutí.

12.3 Logopedická prevence a pomoc při nápravě, akce MŠ

Na začátku každého školního roku byli rodiče dětí na první schůzce seznámeni s tím, jak v mateřské škole probíhá logopedická péče. Byli také upozorněni na to, že veškeré informace týkající se logopedie budou individuálně projednány s učitelkami ve třídě. Ve školním roce 2022/2023 bylo v péči klinických logopedů 6 dětí. Téměř každý den se všemi dětmi v ranním kruhu probíhaly krátké logopedické chvílky. Jedenkrát týdně se individuálně procvičovaly hlásky u dětí, které jsou v péči klinických logopedů. Děti napodobovaly hlasy zvířat, používaly citoslovce či přírodní zvuky. Měly také možnost sledovat vyvozování hlásek v zrcadle. Správně vyvozené hlásky se poté zařazovaly do slov. Nejprve se hláska procvičovala na začátku, poté uprostřed a na závěr na konci slova. K tomu nám pomáhaly různé logopedické materiály (knihy, obrázkové kartičky, pexesa apod.). Paní učitelky také využívaly při procvičování vlastní materiály, které jsou uloženy ve třídě v košíku s názvem Logopedie.

Podklady pro bod ad 12) Mateřská škola zpracovala Sobotová Jarmila, učitelka MŠ
V Nemili 21. 7. 2023

Materiál do fotogalerie zajišťovala: Blanka Kólová, Bc. Pavlína Špičková



Fotogalerie MŠ je přílohou č. 3 Výroční zprávy o činnosti školy za školní rok 2022/2023



13. ŠKOLNÍ DRUŽINA

13.1 Hlavní úkoly celoroční činnosti ŠD

Vzdělávání probíhalo podle vyhlášky č. 74/2005 Sb., o zájmovém vzdělávání ve znění pozdějších předpisů a podle Školního vzdělávacího programu pro zájmové vzdělávání s názvem "Nenuda aneb v družině se nenudíme."

Provoz školní družiny: ráno: 7:10 – 7:40 hodin; odpoledne: 12:00 – 16:00 hodin. Školní družinu v letošním roce navštěvovalo 30 žáků, z toho 11 dívek a 19 chlapců.

Školní družina je součástí Základní školy a Mateřské školy v Nemili. Má kapacitu 30 účastníků. Na škole je otevřeno jedno oddělení. Toto oddělení se nachází v jedné ze dvou tříd ZŠ. Na části plochy třídy je umístěn koberec, na kterém si žáci s oblibou hráli. Ve skříni ve třídě měli žáci k dispozici nejrůznější deskové, vědomostní, postřehové a didaktické hry. Školní družina využívala ke své činnosti i jiné prostory, a to tělocvičnu a v hojné míře školní zahradu. Žáci si zde rádi stavěli z písku a oblíbený je altánek, který se využíval k vyrábění z různého materiálu. K odpočinku a relaxaci sloužily na školní zahradě stany a typy vyrobené vychovatelem školní družiny. Zahrada byla v letošním školním roce obohacena o tři dřevěné lavice vyrobené z teakového dřeva. Vybavenost knihami, hrami, hračkami, sportovním náčiním a výtvarnými potřebami je dobrá, dle možností se průběžně doplňuje.

Cílem našeho ŠVP bylo umožnit žákům odreagovat se a uvolnit po vyučování, naučit se to, aby uměli aktivně a smysluplně využívat volný čas. Chtěli jsme, aby se účastníci cítili ve družině bezpečně a spokojeně. Kromě pravidelných denních činností jsme nabízeli zájmové kroužky a organizovali příležitostné akce. Ve školní družině jsme rozvíjeli všechny složky osobnosti žáků, poznávací procesy, dovednosti a vědomosti důležité pro další život ve společnosti. V průběhu školního roku byly zařazovány aktivity, které rozvíjely osobnost žáka a podněcovaly jej k samostatnosti, aktivitě a tvořivosti. Také k zodpovědnosti za svoje zdraví, k ohleduplnosti v chování k ostatním žákům a byli vedeni k vhodnému chování k



dospělým lidem. Velký důraz byl kladen na dodržování pořádku nejen ve vlastních věcech žáků, ale i v prostorách školní družiny a celé budovy. Žáci byli vedeni k dodržování a upevňování hygienických návyků.

Téměř za každého počasí byly zařazovány pohybové aktivity na zahradě školy nebo v blízkém okolí (les, louka, okolí řeky). V rámci environmentální výchovy a osvěty plnili žáci určité úkoly (pomáhali při úklidu altánu a školní zahrady, odváželi vytříděný odpad do kontejnerů, pečovali o záhony, šetřili energiemi a vodou aj.). Tímto jsme navázali na činnost Ekotýmu mateřské školy, s kterým spolupracujeme. Zaměřili jsme se na využití a další zpracování velkého množství papírového odpadu. Žáci se podíleli na výzdobě týpí, které si sami vyrobili a bylo trvale umístěné na školní zahradě. Prostřednictvím nejrůznějších činností se v průběhu roku seznamovali s jednotlivými ročními obdobími, s lidovými zvyky a tradicemi vztahujícími se k našemu regionu.

Žáci v rámci zájmového kroužku Angličtina nacvičili program pro vystoupení v rámci akce Mikroregion zábřežsko, který se uskutečnil jednu květnovou sobotu v obci Nemile. Také si sami zorganizovali a nacvičili program na soutěž „Nemilská škola hledá talenty.“

V rámci školní družiny byla také pravidelně zařazována témata dopravní výchovy, základních pravidel pro chování chodců a cyklistů a řešení modelových dopravních situací v okolí školy a bydliště. Byl kladen velký důraz na žáky, kteří odjížděli domů na koloběžkách a kolech, aby používali přilby a věnovali zvýšenou pozornost při jízdě na komunikacích.

Velmi důležité bylo také zařazování témat související se zdravotní péčí. Žáci byli pravidelně poučováni o tom, jak se mají chovat ke svému tělu, byli jim upevňovány hygienické návyky a zásady zdravé výživy.

13.2 Zájmové útvary

Žákům byly na začátku školního roku 2022/2023 dány možnosti rozvíjet svoje schopnosti v pěti zájmových útvarech.

Zájem byl projevěn pouze o tyto kroužky: Kreativ, Zdravuška a Angličtina pro nejmenší.

	Zájmový útvar	Přihlášeno	Přepočítáno na počet přihlášených do ŠD	Časová dotace hod/týden
1.	Angličtina pro nejmenší	12	40 %	45 minut
2.	Kreativ	12	40 %	1 hodina 30 minut
3.	Zdravuška	7	23,3 %	45 minut
	Celkem	31		3 hodiny

V ŠVP školní družiny máme v nabídce i další zájmové útvary, které po několika letech v souvislosti se zájmem žáků obměňujeme.

13.3 Akce školní družiny

ZÁŘÍ

- seznámení se s pravidly a činnostmi ŠD



- hra Boj o vlajku
- soutěž O nejkrásnější stavbu z písku
- kreslení na chodníku

ŘÍJEN

- úklid zahrady v okolí školy, vytřídění odpadu
- práce na školním pozemku
- polytechnické práce se dřevem
- stavba týpí

LISTOPAD

- připomenutí tradic (Památka zesnulých, začátek adventu)
- sestavování obrazců z přírodních materiálů
- všímání si změn v přírodě s ohledem na roční období
- turnaj v dánské hře „KLASK“

PROSINEC

- pomoc ptáčkům v zimě
- instalace závěsných krmítek v zahradě
- Advent

LEDEN

- otužování a pohybové aktivity
- polytechnická výchova (účast žáků na drobných opravách ve škole)
- promítání dětských filmů
- práce s encyklopediemi

ÚNOR

- využití deskových her
- využití sněhu k pohybovým aktivitám
- vyrábění z papíru (Origami)
- stavby z Lega
- četba na pokračování z knih vybraných žáky

BŘEZEN

- slovní hádanky a doplňovačky
- skládání papírových Origami
- návštěva sklenářské dílny v Zábřehu

DUBEN

- deskové hry
- zdobení kraslic
- Velikonoční zvyky a tradice
- soutěž „Nemilská škola hledá talenty“



KVĚTEN

- třídění odpadu
- pohybová hra Na rybáře
- míčové hry
- seznámení s nemocničním zařízením v Šumperku s kroužkem Zdarvušky

ČERVEN

- soutěž v dánské hře Kubb
- zalévání záhonů a stromů dešťovou vodou
- osvojení si dovedností při stavbě stanů a jejich využití k relaxaci, četbě apod.
- pravidla a technika hry-odbíjená

Fotodokumentace školní družiny:

Aktivity venkovní, na školní zahradě



.....Mimo naši obec.....



Aktivity ve třídě:





Návštěva sklenářské dílny:



Podklady pro bod ad 13) Školní
družina zpracoval Marek Sobota
Fotodokumentace: Marek
Sobota

V Nemili dne 30. 6. 2023



Vstupní dveře ZŠ a MŠ Nemile - ocenění Ekoškola a ocenění Etická škola

Více na www.zsnemile.webpark.cz

Výroční zprávu o činnosti školy za školní rok 2022/2023 zpracovala ředitelka školy ve spolupráci s třídními učitelkami ZŠ, Mgr. Lucíí Šneiderovou a Mgr. Šárkou Matouškovou. Na výroční zprávě dále spolupracovali za mateřskou školu Jarmila Sobotová, za školní družinu Marek Sobota. Materiál do fotogalerií poskytovali další členové pracovního týmu školy.

V Nemili dne 29.09.2023

**ZÁKLADNÍ ŠKOLA A
MATEŘSKÁ ŠKOLA NEMILE**
příspěvková organizace
Nemile 90, 789 01 Zábřeh
IČO: 75026422 ☎ 720 020 833 ①

PaedDr. Pavlína Neuwirthová
ředitelka školy

- Přílohy:** č.1 Zpráva o výsledcích testování srovnávacími testy ČŠI, Kalibro®
č. 2 Certifikát Ekoškola
č.3 Fotogalerie MŠ
č.4 Fotogalerie ZŠ
č.5 Osvědčení ECOBAT
č.6 Diplom – soutěž hlídek mladých zdravotníků



Příloha č.1

Výňatek ze zprávy Kalibro® testování žáků 5.ročníků v Českém jazyce a Matematice ve školním roce 2022/2023

Účast **ZŠ Nemile** v testování srovnávacími testy Kalibro svědčí o tom, že vedení této školy si uvědomuje důležitost zpětné vazby pro zdravé fungování školy a její pozitivní rozvoj v souladu s očekáváními a přáními všech zúčastněných stran. Výsledky školy jsou výrazně ovlivněny malým počtem testovaných žáků.

Výrazně nadprůměrné výsledky školy v testu Český jazyk jsou nepochybně dobrým signálem a současně motivací pro učitele i žáky, ze kterých by se měli být schopni společně těšit.

Nepříliš dobré výsledky školy, kterých žáci dosáhli zejména v testu Matematika, není dobré bagatelizovat, ale ani jejich vypovídací hodnotu přeceňovat, protože každý test může zachytit jen určitý výsek ze znalostí a dovedností dětí. Proto je vhodné soustředit se nejen na celková čísla, ale zejména na výsledky dětí v jednotlivých úlohách a zabývat se případnými chybnými úvahami nebo postupy, které při jejich řešení použily. Naše dlouholeté zkušenosti ukazují, že samotné zjištění určitých problémů a ve výukových postupech a metodách, případně ve spolupráci učitelů s některými žáky či třídou jako celkem nepředstavují žádnou „tragédii“. Naopak, mohou být v zásadě pozitivním i když v počátku třeba trochu bolestivým impulsem k potřebným změnám.

Užitečnou informaci poskytuje také porovnání výsledků školy s ostatními školami podle velikosti jejich sídla (vesnické školy, školy z malých měst, školy z velkých měst).

V testu Český jazyk se ZŠ Nemile umístila v rámci základních škol z vesnic, kam z hlediska velikosti obce spadá, ve druhém decilu, což lze hodnotit jako výrazně nadprůměrný výsledek.

Výňatek ze Zprávy o výsledcích testování srovnávacími testy ČŠI ve Čtenářské gramotnosti a Dovednostech usnadňujících učení

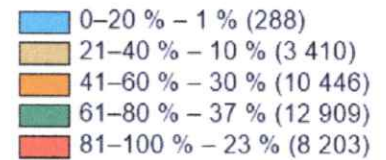
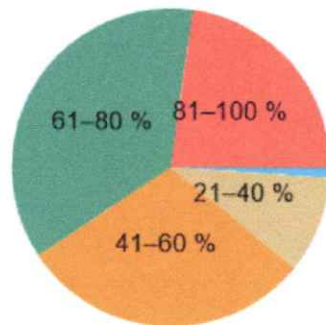
Průměrná úspěšnost žáků školy ve Čtenářské gramotnosti byla 74%, viz. strana 38.

Průměrná úspěšnost žáků školy v Dovednostech usnadňujících učení byla 56%, viz. strana 39.

1.1 5. ZŠ

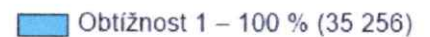
1.1.1 Čtenářská gramotnost

Průměrná úspěšnost žáků školy: **74 %**



Podíly žáků školy po rozvětvení:

- Obtížnost 1: **100 % (4)**



Tabulka detailních výsledků

Test	Obtížnost	II.(3.,4.,5.r.)	Škola	Celkem
Vyhodnocených testů	Obtížnost 1	4	4	35 256
Celý test	Obtížnost 1	74 %	74 %	65 %
Vyvozování z textu	Obtížnost 1	77 %	77 %	69 %
Hodnocení textu	Obtížnost 1	81 %	81 %	66 %
Struktura textu	Obtížnost 1	58 %	58 %	49 %

1.1.2 Dovednosti usnadňující učení

Průměrná úspěšnost žáků školy: **56 %**



Podíly žáků školy po rozvětvení:

- Obtížnost 1: **100 % (4)**



Tabulka detailních výsledků

Test	Obtížnost	II.(3.,4.,5.r.)	Škola	Celkem
Vyhodnocených testů	Obtížnost 1	4	4	34 957
Celý test	Obtížnost 1	56 %	56 %	41 %
Práce s čísly a symboly	Obtížnost 1	46 %	46 %	36 %
Orientace v čase a prostoru	Obtížnost 1	47 %	47 %	48 %
Práce se slovy a textem	Obtížnost 1	68 %	68 %	41 %



Mezinárodní program



EKOŠKOLA

pro MŠ



Základní škola a Mateřská škola Nemile, p.ís. org.

se ve školním roce 2022/2023 účastní
mezinárodního programu Ekoškola

Ing. Jan Smrčka

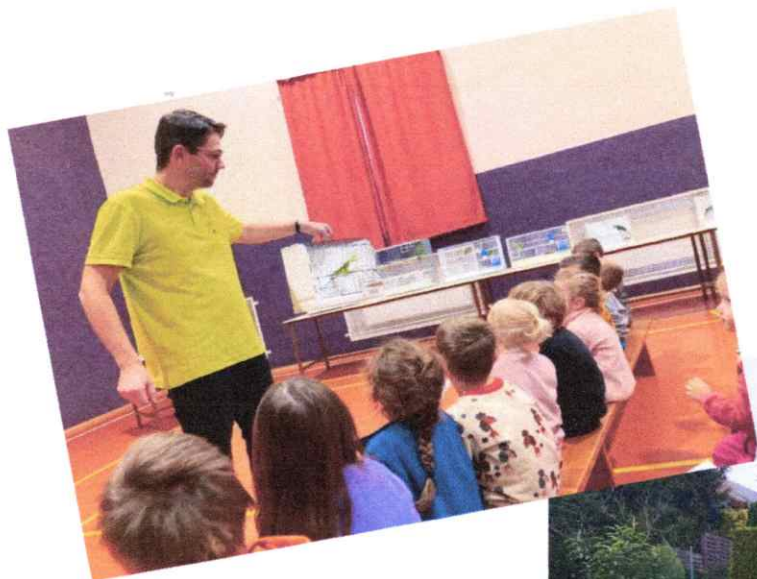
vedoucí programu Ekoškola v ČR

Ministerstvo životního prostředí



MINISTERSTVO ŠKOLSTVÍ,
MLÁDEŽE A TĚLOVÝCHOVY

Příloha č.3: fotogalerie MŠ



Ekologicko – chovatelský program

5.12.2022



Drakiáda – 30.9.2022



Výlov rybníka v Hoštejně – 18.11.2022

Karneval – 22.2.2023



„Den naruby,“ – 31.3.2023

Divadlo v MŠ – 14.4.2023



Besídka a dílnička – 17.5.2023



Výlet – Stolístek v Linharticích – 26.5.2023



Výlet do Hoštejna – 2.6.2023



Muzikoterapie – 13.6.2023



Tablo předškoláků



Příloha č.4: Fotogalerie ZŠ



Září 2022 – Ekologicko-chovatelský program – exotické ptactvo Prosinec 2022 – Vánoční besídka



Květen 2023 – Dopravní hřiště Zábřeh

**Květen 2023 – O poklad paní Magdaleny –
vlastivědná soutěž**

Červen 2023 – Exkurze na vodní elektrárně Nemilka

Květen 2023-průkaz cyklisty





Vánoce 2022 – dárkování



Gymnázium – pokusy



Vánoce - lidové tradice



Gymnázium – robotika



Tělocvik na sněhu



Proj. den – „Malý architekt“



Tělocvik na sněhu



Proj. den – „Malý inženýr“



Už jsme čtenáři



Hrajeme si s maňásky



Expozice hudebních nástrojů



Knihovna - Pasování na rytíře řádu čtenářského



Domečky pro skřítky



Karneval



Školní výlet Ostružná



Pancake tuesday
21. února 2023



Společnost
ECOBAT s.r.o.



IČ: 267 25 967, se sídlem Soborská 1302/8, Praha 6
oprávněná Ministerstvem životního prostředí k provozování kolektivního
systému zpětného odběru baterií a akumulátorů vydává toto

OSVĚDČENÍ

o přínosu pro životní prostředí

pro

Základní škola a Mateřská škola Nemile,
příspěvková organizace
IČ: 75026422

Výše uvedený smluvní partner odevzdal v roce **2022** ke zpětnému odběru
a následné recyklaci celkem **24 kg odpadních baterií**.
Z tohoto množství bylo recyklací získáno **18 kg druhotných surovin**, které
budou využity při výrobě nových produktů.



RNDr. Petr Kratochvíl
Jednatel společnosti ECOBAT s.r.o.

Děkujeme, že nám pomáháte šetřit přírodu a její zdroje.
Sběrem baterií přispíváte k čistšímu ovzduší a vyšší kvalitě vodních zdrojů.

ČESKÝ ČERVENÝ KŘÍŽ – OBLASTNÍ SPOLEK ČČK OLOMOUC

DIPLOM

pro účastníky

Regionálního kola soutěže mladých zdravotníků
Olomouckého & Moravskoslezského kraje

- pod záštitou rektora Univerzity Palackého & hejtmána Olomouckého kraje -

v kategorii I. stupeň

ZŠ Nemile

Justýna Barviřová – Ema Vysloužilová – Michaela Crháčková 1.tř. – Michaela Crháčková 2.tř.

V Olomouci dne 17.VI.2023




Doc. Dr. Marek Jukl, Ph.D.
předseda OS ČČK